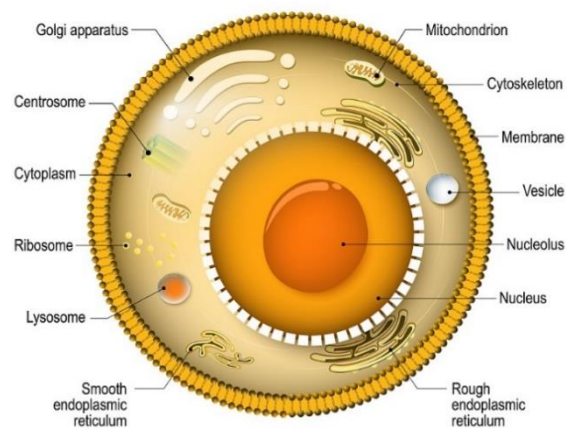




## 细胞核提取试剂盒

## Nuclear Extraction Kit



北京盒子生工科技有限公司  
Beijing Boxbio Science & Technology Co., Ltd.



## 细胞核提取试剂盒

### Nuclear Extraction Kit

#### 一、产品描述

细胞核提取试剂盒 (Nuclear Extraction Kit) 本试剂盒提供了一种简单、方便的从动物细胞或组织中分离出完整而纯化的细胞核的方法, 适合于动物肝和脑组织、肌肉、以及培养细胞的细胞核的制备, 可用于细胞凋亡、信号传递、代谢和蛋白组学等研究。

#### 二、产品内容

Reagent Name	50 T	100 T	Storage
	Cat AKNA002-1	Cat AKNA002-2	
Lysis Buffer	100 mL	200 mL	-20°C
Reagent A	2.5 mL	5 mL	-20°C
Medium Buffer	25 mL	50 mL	-20°C
Store Buffer	5 mL	10 mL	-20°C

#### 三、产品使用说明

##### 1. 样本处理

①**组织**: 称取 100-200 mg 新鲜组织, 使用生理盐水或 PBS 冲洗 2-3 次, 滤纸吸干水分, 将组织剪为碎块放入微量玻璃匀浆器中, 加入 1.0 mL Lysis Buffer (冰上预冷) 和 50  $\mu$ L Reagent A, 冰浴研磨 20-30 次, 即为**组织匀浆液**。(注: 若有未研开组织, 可用双层纱布进行过滤)

②**培养细胞**: 消化细胞后使用 PBS 洗涤, 800 g 离心 10 min 收集细胞  $5 \times 10^7$  个细胞, 加入 1.0 mL Lysis Buffer (冰上预冷) 重悬细胞, 再加入 50  $\mu$ L Reagent A, 将细胞悬液转移至微量玻璃匀浆器中, 冰浴研磨 20-30 次, 即为**细胞匀浆液**;

##### 2. 提取过程

①将组织/细胞匀浆液转移至离心管中, 4°C 700 g 离心 5 min, 弃上清, 留沉淀, 沉淀中加入 0.5 mL Lysis Buffer (冰上预冷), 即为**细胞核重悬液**;

②取另一离心管中加入 0.5 mL Medium Buffer, 将细胞核重悬液加至 Medium Buffer 之上 (沿管壁缓慢加入离心管中), 4°C 700 g 离心 5 min, 弃上清, 留沉淀, 沉淀中加入 0.5 mL Lysis Buffer 重悬细胞核沉淀, 4°C 1000 g 离心 10 min, 弃上清, 留沉淀, 即为**纯化后的细胞核沉淀**;

③使用 50-100  $\mu$ L Store Buffer 重悬细胞核沉淀, 置于 -80°C 保存。

**For Research Use Only. Not for Use in Diagnostic Procedures.**

Beijing Boxbio Science & Technology Co., Ltd.

Not for further distribution without written consent. Copyright © 2020 Boxbio, All Rights Reserved.